

La 18 km sud de Craiova, pe malul drept al Jiului, se află satul Bîzdîna (com. Calopăr) așezat într-o mică vale străjuită de două dintre cele mai proeminente înălțimi ale muchiei „Cîmpul Sălcuței“, la limita zonei de tranziție dintre Cîmpia înaltă a Bălăciței (Podișul Getic) și Cîmpia Băileștilor. Cercetările de suprafață efectuate pe terasele superioare ale acestor înălțimi au dus la identificarea a două cetăți geto-dacice situate în punctele „Cucuiova“ și „Cetate“, ultimul numit și „La Bîzdîna“.

Cetatea geto-dacică de la „Cucuiova“ ocupă un bot de terasă în formă de limbă, lung de aproximativ 300 m, înconjurat pe trei părți de pante abrupte, greu accesibile (fig. 1). Singura cale de acces spre cetate, situată în partea de nord-vest, este barată de un mare val de pământ, vitrificat, de formă ușor arcuită, lung de circa 150 m și lat, la bază, de 8–10 m. În fața acestuia se găsește șanțul de apărare larg de circa 10–12 m, a cărui adîncime actuală față de muchia valului depășește 2 m (fig. 2). În condițiile actuale, cînd întreaga suprafață a cetății este ocupată de viile locuitorilor, săpăturile arheologice sînt imposibil de efectuat. Puținele materiale recoltate de la suprafață permit o datare aproximativă în secolele III–II î.e.n.

Situată în capătul opus al satului, spre sud, fortificația din punctul „Cetate“ ocupă un bot de deal de formă triunghiulară, lung de circa 170 m, a cărui lățime maximă atinge 105 m (fig. 1). Singura cale de acces, dinspre platoul Bîzdîna–Belcin, se află în partea de vest și a fost blocată în antichitate de un val semicircular ce lega cele două ripe naturale de pe laturile de nord și sud-est. Valul, a cărui lățime este de circa 6 m, are în compoziția sa calupuri de pământ ars. El este precedat de un șanț larg de aproximativ 7–8 m. În interiorul cetății există două terase, cu o diferență de nivel de circa 1,00–1,50 m între ele, separate de un șanț larg de 6–8 m. Acesta a fost realizat probabil prin adîncimea unui ogaș natural, în evul mediu, cînd terasa superioară (cea din partea de est) a fost reamenajată ca fortificație, după cum o dovedesc cel de al doilea val de pământ, ridicat de-a lungul malului de est al șanțului, fragmentele feudale găsite la suprafața solului în acest sector, precum și tezaurul monetar de la sfîrșitul secolului XIV și începutul secolului XV, descoperit aici în

anul 1969<sup>1</sup>. Folosirea platoului din punctul „Cetate“ ca fortificație se datorează poziției sale dominante (45 m înălțime față de lunca Jiului), care îi asigură și astăzi o bună vizibilitate pe o rază de cel puțin 15 km (în amonte pot fi văzute de la Bîzdîna construcțiile industriale din suburbiile Craiovei).

Asemenea platoului de la „Cucuiova“, și suprafața ocupată de fortificația de la „Cetate“ este în mare parte acoperită de viile locuitorilor. Pe terasa inferioară a cetății se păstrează însă o porțiune de aproximativ 60×40 m în care am trasat secțiunile de sondaj și pe care intenționăm să o cercetăm exhaustiv în următorii ani, paralel cu extinderea cercetărilor pe terasa superioară, unde terenul urmează a se elibera încă din acest an, devenind rezervație arheologică.

În anul 1980 au fost deschise trei secțiuni de sondaj<sup>2</sup>.  $S_I$  și  $S_{II}$ , paralele și egale (25×2 m), separate de un martor stratigrafic lat de 0,25 m, au fost săpate în marginea viei locuitorului Ruiu Alexandru și sînt orientate est-vest. Cea de a treia secțiune ( $S_{III}$ ), perpendiculară pe primele, cu dimensiunile de 20×1,5 m a fost trasată la 11 m vest de capătul secțiunii  $S_{II}$ , urmînd a fi prelungită spre nord în vederea secționării sistemului de fortificație. Capetele celor trei secțiuni au fost marcate în teren prin picheți de lemn a căror cote au fost consemnate în planul topografic al cetății.

Au fost descoperite două niveluri de locuire geto-dacică (fig. 3) și un orizont discontinuu aparținînd epocii bronzului, acesta din urmă atestat de prezența citorva fragmente ceramice ornamentate în tehnica împunsăturilor succesive.

*Primul nivel de locuire geto-dacică*, gros de 0,15–0,30 m, este mai dens în jumătatea de vest a terasei. Lui îi aparțin gropile nr. 1 și 3 din  $S_I$ , precum și gropile nr. 1 și 2 din  $S_{II}$ . Gropile din  $S_I$ , precum și groapa nr. 2 din  $S_{II}$  au formă de clopot, cu fundul larg, plat, pereții arcuiți și gura strînsă. În umplutura lor a fost

<sup>1</sup> T. Rădulescu, Oltenia. Studii și comunicări, Craiova, 3, 1981, p. 89–95 (monede de la Mîrcea cel Bătrîn și Mihail I).

<sup>2</sup> Din colectivul științific al șantierului a făcut parte și Ilie Constantinescu, de la O.P.C.N. Dolj, care a executat ridicarea topografică a fortificației din punctul „Cetate“.

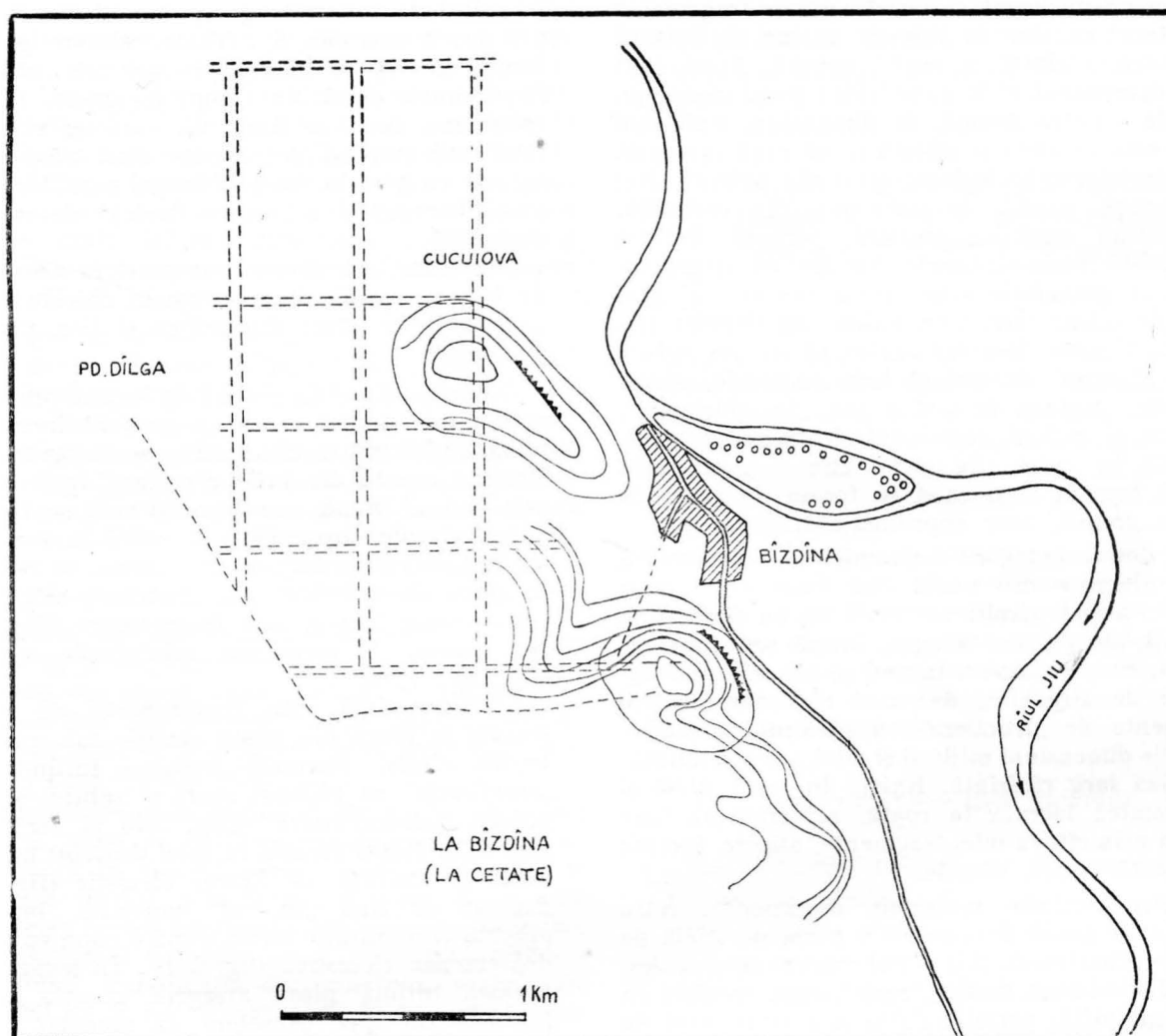


Fig. 1. Bizdina. Schița amplasării cetăților geto-dace de la „Cucuiova” și „Cetate”.

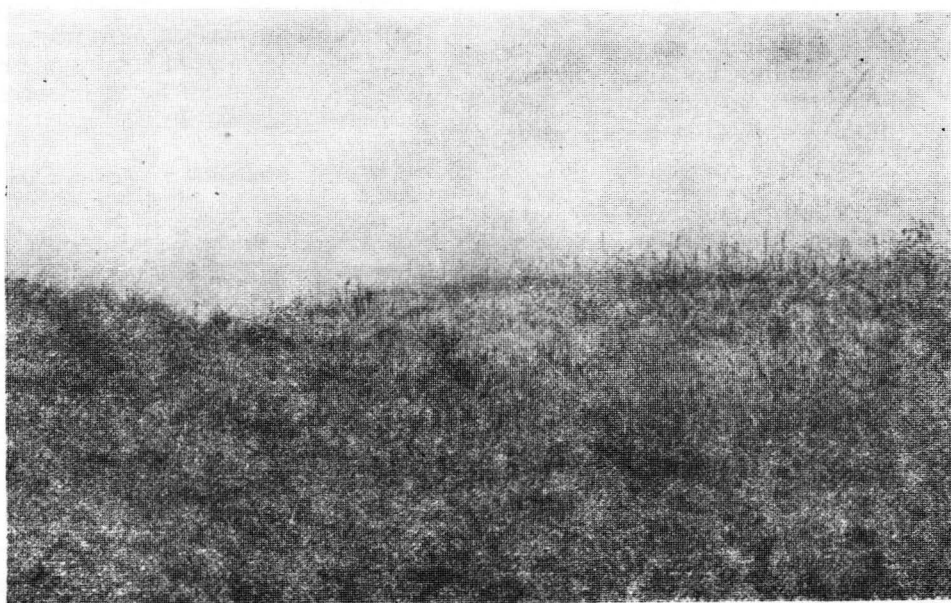


Fig. 2. Bizdina „Cucuiova”. Șanțul și valul cetății geto-dace.

descoperit un bogat material ceramic fragmentar amestecat cu oase de animale, resturi de lipitură de vatră, cărbune și multă cenușă. Acest fapt ne-a determinat să le considerăm gropi menajere. Cea de a patra groapă, de dimensiuni mult mai mici, este rotundă și albiată și nu avea inventar.

Materialul arheologic recoltat din primul nivel de locuire constă, în principal, din ceramică. Predomină ceramica *grosieră*, poroasă, lucrată din pastă roșie-cărămizie, ce are ca degresant nisip cu granulație mare, pietricele și, rar, grănule de calcar care, prin ardere, au devenit cretoase. Forma frecvent întâlnită o reprezintă vasul „borcan” decorat cu brîie alveolate, uneori crestate, dispuse orizontal sau „în ghirlande”, precum și butoni conici aplatizați sau rotunzi, crestăți în cruce (fig. 4/1). Din aceeași pastă a fost lucrată și o cană în formă de căuc, cu toarta groasă, ușor supraînălțată.

A doua categorie ceramică o reprezintă vasele lucrate din pastă *mai fină*, de culoare neagră, avînd pereții acoperiți cu un firnis slab lustruit, de culoare neagră, brună sau brun-roșietică, cu pete. Avem în vedere cele cîteva fragmente de străchini, dar mai ales numeroasele fragmente de „fructiere” cu piciorul tronconic, gros, de dimensiuni mijlocii și mici, și cupa adîncă, cu buza larg răsfrîntă. Există în acest nivel și o ceramică lucrată la roată, reprezentată însă numai prin cîteva mici fragmente, atipice, lucrate din pastă densă, vineție.

Dintre celelalte materiale descoperite, rețin atenția: o gresie de ascuțit, o perla de sticlă de culoare albastru-deschis (tipul comun) și, mai ales, o fibulă de bronz, de tip „tracic”, care, asociată cu perla amintită, permite datarea acestui nivel de locuire în secolul III (poate chiar în secolele III—II) î.e.n. (fig. 7/1)<sup>3</sup>.

*Cel de al doilea nivel de locuire geto-dacică*, uniform răspîndit pe întreaga suprafață a cetății, constă dintr-un strat de depunere gros de 0,20—0,55 m. Dintre complexele închise ce aparțin acestui nivel, amintim: o locuință semiîngropată ( $L_1$ ), de formă partulateră (4,55×3,15 m), avînd partea de deasupra solului lucrată din nulele lipite cu lut și o vatră de formă ovală

în colțul de sud-vest; groapa nr. 2 din  $S_I$ ; gropile nr. 3 și 4 din  $S_{II}$ . Toate cele trei gropi au formă de clopot. În ceea ce privește utilizarea lor, primele două sînt gropi menajere, în timp ce ultima avea, se pare, un caracter ritual, în interiorul ei fiind descoperite cinci vase întregi așezate cu gura în sus de-a lungul pereților (patru vase „borcan” și o „cească dacică” de mari dimensiuni).

Materialul arheologic descoperit în acest nivel de locuire constă din: ceramică, obiecte de lut ars, unelte și arme din piatră și fier, piese de podoabă.

*Ceramica.* Ca și în nivelul de locuire precedent, predomină și aici ceramica *grosieră* lucrată cu mîna, de factură tradițională în mediul geto-dacic. Decorul constă din brîie alveolate, incizii verticale, butoni simpli, sau decorați cu una, trei sau patru alveole, ornamente în relief în formă de zig-zag etc. (fig. 4/2). Dintre forme se remarcă, în afara obișnuitelor vase „borcan”, cele cîteva cești dacice întregi sau fragmentare (fig. 6/8). Nu lipsesc, de asemenea, miniaturile ceramice (fig. 5/7; 7/6).

Ceramica fină este reprezentată de vasele lucrate la roată din pastă cenușie sau, mai rar, brună-cafenie. Formele frecvent întâlnite sînt „fructierele” cu piciorul scurt și subțire și cupa adîncă, „strecurătorile” (fig. 5/5) și străchinile (fig. 5/2). Rețin atenția în mod deosebit un fragment de imitație de krater elenistic (fig. 5/3), decorat cu linii „în val” verticale, lustruite, precum și o imitație locală după o cupă cu picior, de asemenea elenistică (fig. 5/4)<sup>4</sup>. În legătură cu această ultimă piesă atragem atenția asupra faptului că, spre deosebire de modelul imitat, cupa nu are decît o singură toartă.

Din categoria ceramicii *fine* fac parte și două fragmente de vase lucrate la roată din pastă cărămizie, decorate cu motive unghiulare (retea?) pictate cu vopsea roșie (fig. 6/3, 4).

Ceramica de import este reprezentată prin: fragmente de amforă, un fragment de farfurie elenistică (fig. 6/5) și un fragment de kantharos (fig. 6/6) ce poate fi datat în secolul I e.n.<sup>5</sup>

<sup>4</sup> O piesă asemănătoare se găsește în Muzeul Olteniei și provine din așezarea geto-dacică de la Scaști-Gorj.

<sup>5</sup> H. Robinson, *Pottery of the roman period*, în *The Athenian Agora*, V, Princeton. New Jersey, 1959, G. 80, p. 30 și M<sub>2</sub>, p. 84.

<sup>3</sup> A. D. Alexandrescu, *Thraco-Dacica*, București, 1976, p. 131—132, fig. 1/17, tip V b, secolul al III-lea î.e.n.; idem, *Dacia*, N.S., 24, 1980, p. 50, fig. 47/1.

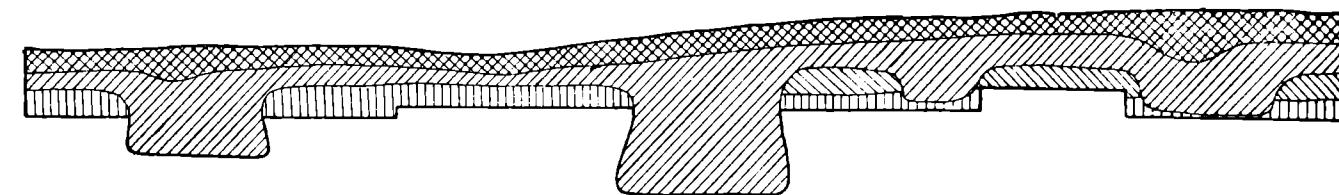


Fig. 3. Blzdina. Pro

**Obiectele ceramice.** În timpul săpăturilor au apărut numeroase fusaiole bitronconice sau discoidale, câteva confecționate din cioburi polizate, toate lucrate din pastă vineție sau roșie-cărămizie (fig. 5/1). De asemenea, au fost date la iveală: un lustruitor (fig. 7/7), un capac de vas (fig. 5/6), o greutate pentru războiul de țesut (miniatură), precum și două figurine antropomorfe mult schematizate (fig. 7/4)<sup>6</sup>. Reține atenția o protomă (buton?) ce redă într-o manieră originală chipul uman (fig. 7/8).

**Unelte și arme.** Puțin numeroase, uneltele descoperite la Bizdina în cel de al doilea nivel de locuire geto-dacică sînt reprezentate de: un ciocănel de fier, arcuit pe axul longitudinal, avînd ambele capete ascuțite (fig. 7/3)<sup>7</sup>, un fragment de cuțitaș de fier cu peduncul pentru fixarea în mîner (fig. 6/2) și un fragment dintr-o rîșniță de mînă (catillus) cioplită în tuf vulcanic (fig. 7/9).

Mai amintim o psalie de zăbală (fig. 6/1)<sup>8</sup> și un virf de săgeată „în două muchii” (fig. 6/7).

**Obiecte de podoabă.** În cuprinsul locuinței amintite a fost descoperită o fibulă „linguriță”, lucrată din argint, care, alături de celelalte materiale, mai ales de ceramica de import, permite datarea celui de al doilea nivel de locuire în secolele I î.e.n. — I e.n. (fig. 7/2)<sup>9</sup>.

Cercetările arheologice efectuate în campania anului 1980 la Bizdina documentează, așadar, existența în această zonă a unei îndelungate și intense locuiri geto-dacice, precum și a unui puternic centru fortificat ce făcea parte, probabil, din sistemul defensiv creat pe cursul mijlociu al Jiului. Fortificația din punctul „Cetate” este posibil să fi funcționat pînă la începutul secolului II e.n., dacă avem în vedere ultimele monede din recentul tezaur descoperit întîmplător nu departe de această cetate, în apropierea dru-

mului ce leagă satele Bizdina și Belcin<sup>10</sup>. Dar, în legătură cu această problemă, sperăm ca cercetările viitoare să aducă noi date, concludente.

## SONDAGE ARCHÉOLOGIQUE DANS LA CITÉ GETO-DACE DE BIZDINA, DÉP. DE DOLJ

### RÉSUMÉ

Aux environs du village Bizdina, Calopăr, dép. de Dolj, ont été identifiées deux cités en terre geto-dace. En 1980, ont été effectuées des fouilles archéologiques dans la fortification de lieu dit „Cetate”. Ont été découverts deux niveaux d’habitation, qui ont été datés (à l’aide des fibules) en III<sup>e</sup> — II<sup>e</sup> siècles av.n.è. et, respectivement, en I<sup>er</sup> siècle av.n.è. — I<sup>er</sup> siècle de n.è.

Le riche matériel archéologique découvert consiste en céramique, des objets en terre cuite, des outils en fer et en pierre, des armes etc. L’auteur présente en détail, surtout, la céramique découverte et insiste sur la céramique importée. Il considère la complexe fortifiée de Bizdina comme un centre important dans le système défensif construit le long de Jiu par la population geto-dacique.

### EXPLICATION DES FIGURES

Fig. 1. Bizdina. Emplacement des cités geto-dace de „Cucuiova” et „Cetate”.

Fig. 2. Bizdina „Cucuiova”. Fossé et vallum de la cité geto-dace.

Fig. 3. Bizdina. Profil stratigraphique de la section II.

Fig. 4. Bizdina. Céramique geto-dace: 1 du III<sup>e</sup> — I<sup>er</sup> s. av.n.è.; 2 du I<sup>er</sup> s. av.n.è. — I<sup>er</sup> s. de n.è.

Fig. 5. Bizdina. Céramique geto-dace (I<sup>er</sup> s. av.n.è. — I<sup>er</sup> s. de n.è.).

Fig. 6. Bizdina. Céramique et objets en fer geto-dace (I<sup>er</sup> s. av.n.è. — I<sup>er</sup> s. de n.è.).

Fig. 7. Bizdina. 1 fibule (III<sup>e</sup> — II<sup>e</sup> s. av.n.è.), objets en terre cuite, outils et objets de parure geto-dace (I<sup>er</sup> s. av.n.è. — I<sup>er</sup> s. de n.è.).

<sup>10</sup> T. Rădulescu, *op.cit.*, p. 89.

<sup>6</sup> S. Sanie, *Plastica și unele aspecte ale culturilor și credințelor geto-dacice*, în *Studii dacice*, Cluj-Napoca, 1981, tip III, varianta III, p. 177.

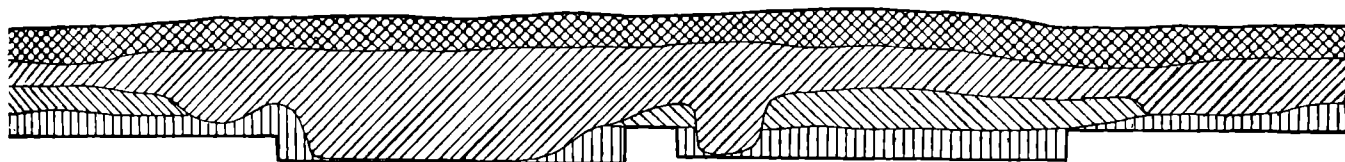
<sup>7</sup> I. Glodariu, Eug. Iaroslavski, *Civilizația fierului la daci*, Cluj-Napoca, p. 99.

<sup>8</sup> *Ibidem*, tip III, p. 125 (la Bizdina, o variantă necunoscută).

<sup>9</sup> K. Horedt, *Dacia*, N.S., 17, 1973.

BIZDINA - 1980 -  
SÎ PERETELE DE SUD

0 1m



||||| SOL VIU (ARGILOS, ROSCAT)

stratigrafic în secțiunea II.

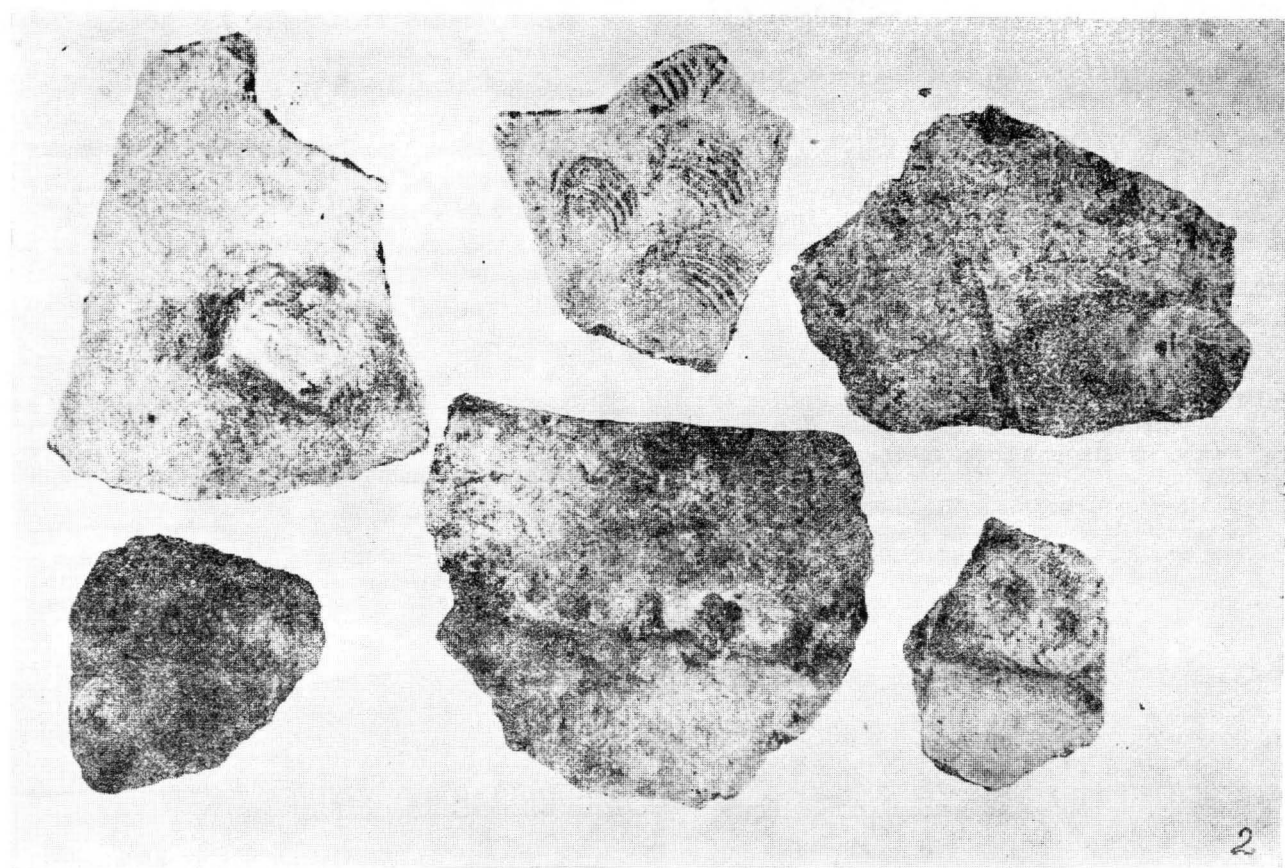
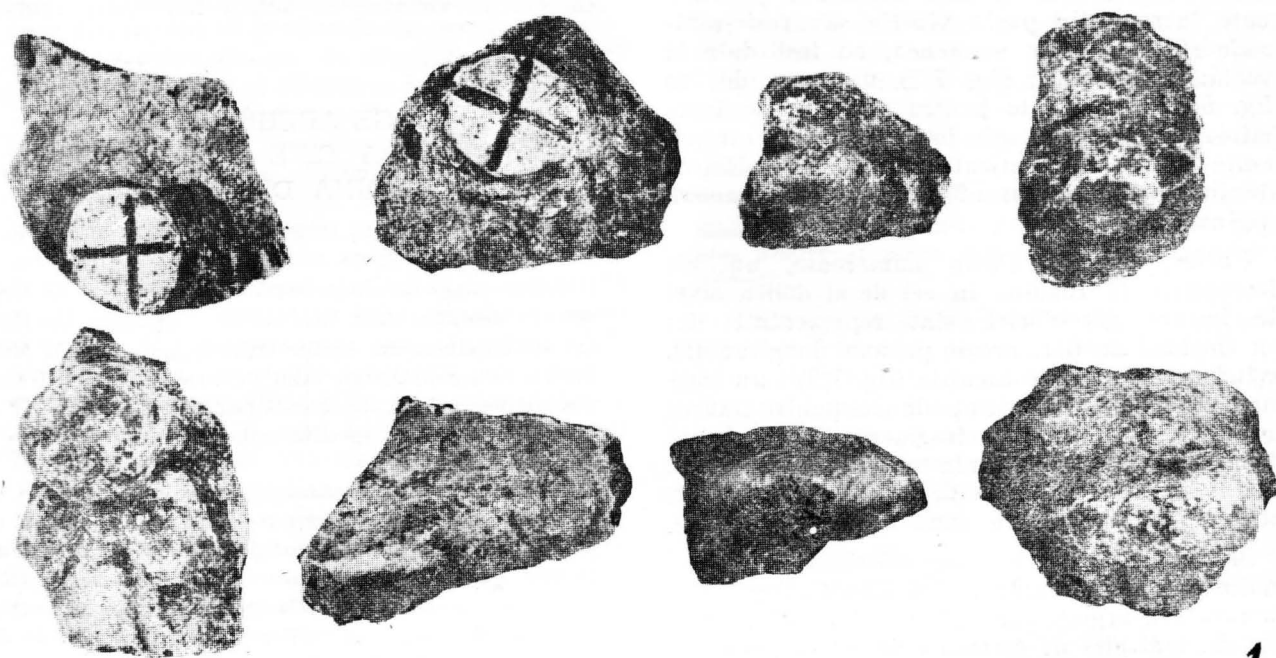


Fig. 4. Bizdina. Ceramică geto-dacă: 1 din secolele III—II î.e.n.; 2 din secolele I î.e.n.—I e.n.

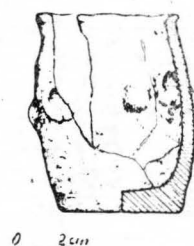
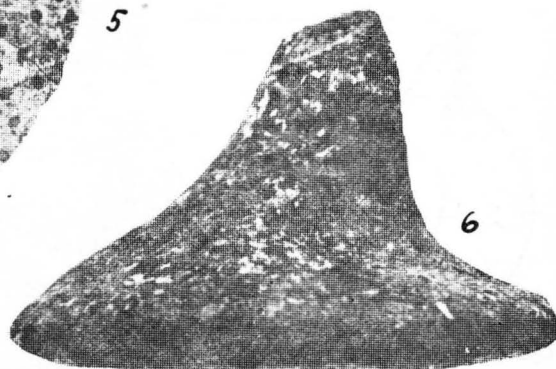
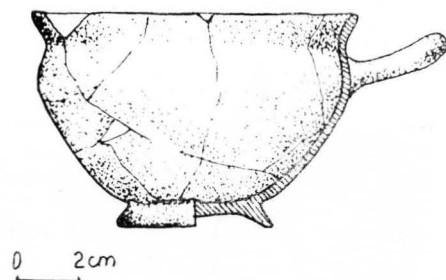
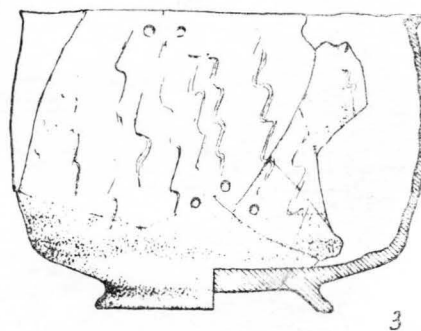
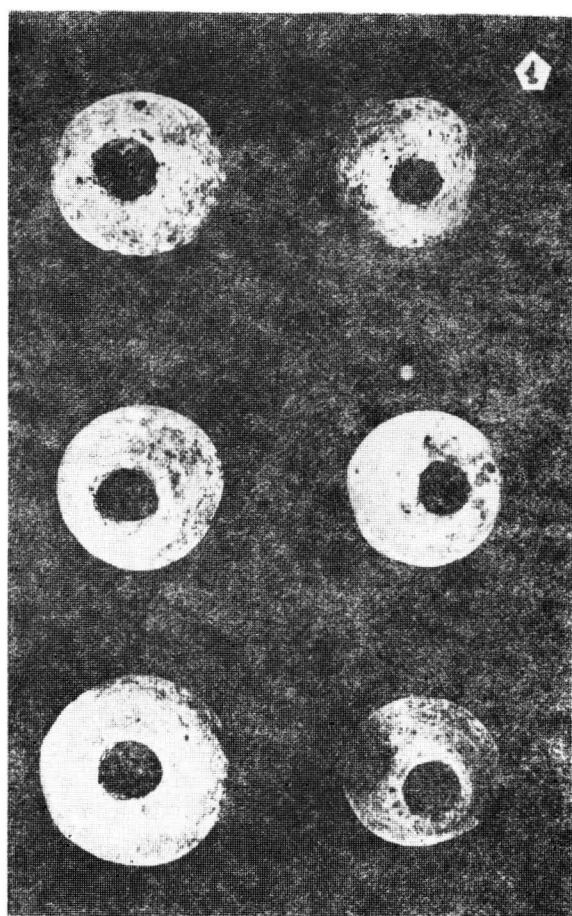


Fig. 5. Bîzdina. Ceramică geto-dacă (secolele I î.e.n. – I e.n.).



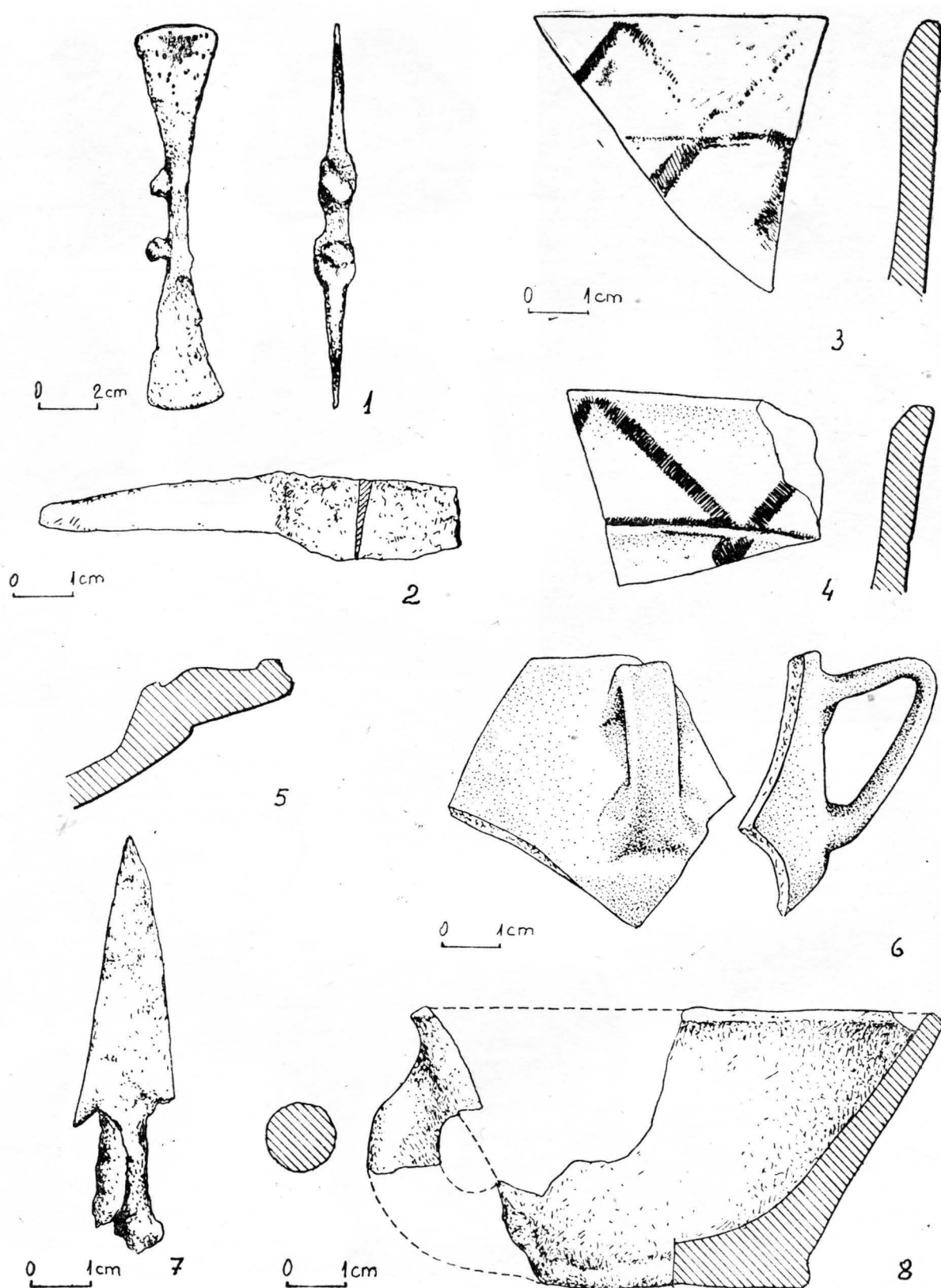


Fig. 6. Bizdina. Ceramică și obiecte metalice geto-dace (secolele I î.e.n. – I e.n.).

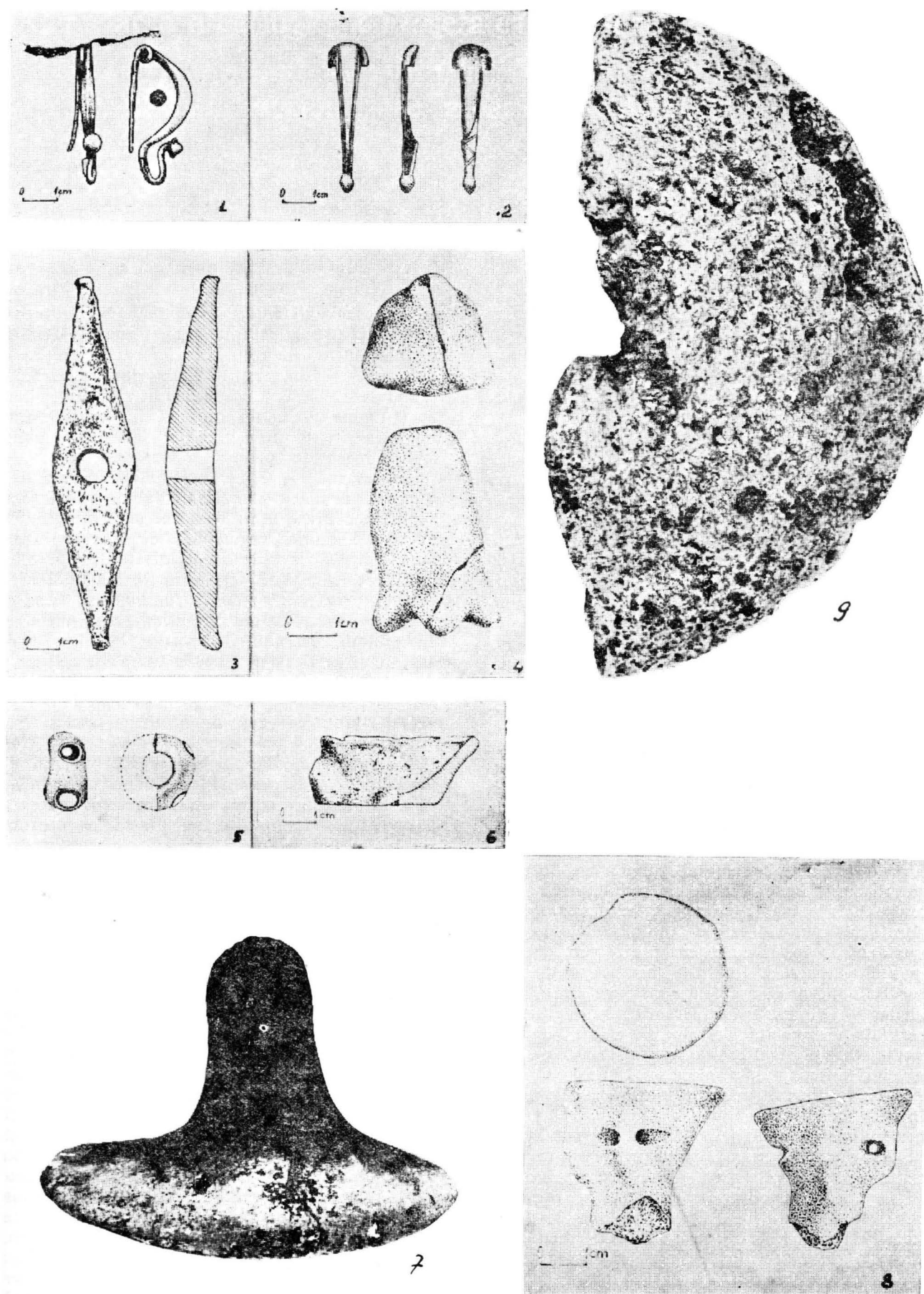


Fig. 7. Bîzdina. Obiecte ceramice, unelte și podoabe **geto-dace** (secolele I î.e.n. – I e.n.).